



APEL

do hodowców trzody chlewnej

Ministra Rolnictwa i Rozwoju Wsi
oraz
Głównego Lekarza Weterynarii

Szanowni Państwo!

ASF, czyli afrykański pomór świń – nie jest groźny dla ludzi, ale jest bardzo szkodliwy dla gospodarki i niebezpieczny dla Waszych gospodarstw.

Główną przyczyną rozprzestrzeniania się wirusa są zarażone dziki. Niestety przyczyną bywa też człowiek i dlatego przypominamy o podstawowych zasadach postępowania.

Prosimy o bezwzględne przestrzeganie zasad bioasekuracji:

- nie kupujcie świń z niewiadomego źródła pochodzenia,
- utrzymujcie świnię w sposób wykluczający kontakt z dzikami,
- stosujcie tylko pasze zabezpieczone przed dostępem zwierząt wolno żyjących,
- wyłóżcie maty nasączone środkiem dezynfekcyjnym przed wjazdami i wyjazdami z gospodarstw oraz przed wejściami do pomieszczeń, w których utrzymywane są świnię.

Przypominamy też, że za brak stosowania zasad bioasekuracji będą nakładane kary administracyjne.

Ulotka informacyjna na temat **wymogów** dotyczących zabezpieczenia gospodarstw, w których utrzymywane są świnię, **wynikających z rozporządzenia Ministra Rolnictwa i Rozwoju Wsi z dnia 6 maja 2015 r. w sprawie środków podejmowanych w związku z wystąpieniem afrykańskiego pomoru świń, zmienionego rozporządzeniem MRiRW z dnia 9 lutego 2018 r. (Dz. U. z 2018 r. poz. 360).**

Wymagania ustanowione w tym rozporządzeniu mają na celu zwiększenie ochrony stad świń przed ASF w gospodarstwach, położonych na terytorium Polski **poza obszarami objętymi restrykcjami** w związku z występowaniem ASF (poza obszarem zagrożenia, objętym ograniczeniami i ochronnym).

Wymagania dla gospodarstw, w których utrzymywane są świnię:

1. karmienie świń paszą zabezpieczoną przed dostępem zwierząt wolno żyjących,
2. prowadzenie rejestru środków transportu do przewozu świń wjeżdżających na teren gospodarstwa oraz rejestru wejść do pomieszczeń, w których są utrzymywane świnię,
3. zabezpieczenie budynku, w którym są utrzymywane świnię, przed dostępem zwierząt wolno żyjących oraz domowych,
4. utrzymywanie świń w odrębnych, zamkniętych pomieszczeniach, w których są utrzymywane tylko świnię, mających oddzielne wejścia oraz niemających bezpośredniego przejścia do innych pomieszczeń, w których są utrzymywane inne zwierzęta kopytne,
5. wykonywanie czynności związanych z obsługą świń wyłącznie przez osoby, które wykonują te czynności tylko w danym gospodarstwie,
6. stosowanie przez osoby wykonujące czynności związane z obsługą świń, przed rozpoczęciem tych czynności, środków higieny niezbędnych do ograniczenia ryzyka szerzenia się afrykańskiego pomoru świń, w tym mycie i odkażanie rąk oraz oczyszczanie i odkażanie obuwia,
7. bieżące oczyszczanie i odkażanie narzędzi oraz sprzętu wykorzystywanych do obsługi świń,
8. używanie przez osoby wykonujące czynności związane z obsługą świń odzieży ochronnej oraz obuwia ochronnego przeznaczonego wyłącznie do wykonywania tych czynności,
9. wyłożenie mat dezynfekcyjnych przed wejściami do pomieszczeń, w których są utrzymywane świnię, i wyjściami z tych pomieszczeń, przy czym szerokość wyłożonych mat powinna być nie mniejsza niż szerokość danego wejścia lub wyjścia, a długość – nie mniejsza niż 1 m, a także stałe utrzymywanie tych mat w stanie zapewniającym utrzymanie skuteczności działania środka dezynfekcyjnego,
10. sporządzenie przez posiadaczy świń spisu posiadanych świń, z podziałem na prosięta, warchlaki, tuczniki, lochy, loszki, knury i knurki, oraz bieżące aktualizowanie tego spisu,
11. zabezpieczenie wybiegu dla świń podwójnym ogrodzeniem o wysokości wynoszącej co najmniej 1,5 m, związanym na stałe z podłożem – w przypadku utrzymywania świń w gospodarstwie w systemie otwartym.

W gospodarstwach, w których utrzymywane są świnię, obowiązuje również zakaz:

1. wnoszenia i wwożenia na teren gospodarstwa, w którym są utrzymywane świnię, zwłok dzików, tusz dzików, części tusz dzików i produktów ubocznych pochodzenia zwierzęcego pochodzących z dzików oraz materiałów i przedmiotów, które mogły zostać skażone wirusem ASF,
2. wykonywania czynności związanych z obsługą świń przez osoby, które w ciągu ostatnich 72 godzin uczestniczyły w polowaniu na zwierzęta łowne lub odłowię takich zwierząt,
3. karmienia świń zieloną lub ziarnem pochodzącymi z obszaru objętego ograniczeniami lub obszaru zagrożenia, chyba że tę zielonkę lub to ziarno poddano obróbce w celu unieszkodliwienia wirusa ASF lub składowano w miejscu niedostępnym dla dzików co najmniej przez 30 dni przed ich podaniem świńiom,
4. wykorzystywania w pomieszczeniach, w których są utrzymywane świnię słomy na ściółkę dla zwierząt, pochodzącej z obszaru objętego ograniczeniami lub obszaru zagrożenia, chyba że tę słomę poddano obróbce w celu unieszkodliwienia wirusa ASF lub składowano w miejscu niedostępnym dla dzików co najmniej przez 90 dni przed jej wykorzystaniem.

Ważne daty:

Od dnia 28 lutego 2018 r. – powyższe wymagania obowiązują w gospodarstwach, w których utrzymywane są świnie, zlokalizowanych na terytorium RP poza obszarami objętymi restrykcjami (poza obszarem zagrożenia, objętym ograniczeniami i ochronnym).

Od kwietnia 2018 r. – prowadzone będą planowe kontrole weterynaryjne w zakresie spełnienia ww. wymagań.

Postępowanie w przypadku stwierdzenia nieprawidłowości- na podstawie przepisów ustawy z dnia 11 marca 2004 r. o ochronie zdrowia zwierząt oraz zwalczania chorób zakaźnych zwierząt:

W przypadku stwierdzenia nieprawidłowości w spełnianiu powyższych wymagań, powiatowi lekarze weterynarii:

- 1) zgodnie z art. 48 b ust. 1 pkt 1 ww. ustawy będą wydawać decyzje administracyjne z nakazem usunięcia uchybień w czasie nie dłuższym niż 5 miesięcy;
lub
- 2) zgodnie z art. 48 b ust. 1 pkt 2 ww. ustawy będą mogli wydawać decyzje z nakazem uboju lub zabicia świń oraz zakazem ich utrzymywania w gospodarstwie, z możliwością uzgodnienia z hodowcą czy świnie zostaną poddane ubojowi w rzeźni, czy też ubojowi na użytek własny;
- 3) zgodnie z art. 48 b ust. 3 będą wydawać decyzje z nakazem uboju lub zabicia świń i zakazem ich utrzymywania, w przypadku nieusunięcia uchybień po czasie określonym w pkt 1);
- 4) za ubite lub zabite świnie **nie przysługuje odszkodowanie** ze środków budżetu państwa.
- 5) nie wcześniej niż przed upływem roku od wydania zakazu utrzymywania świń w gospodarstwie, hodowca może zgłosić do powiatowego lekarza weterynarii, że jego gospodarstwo spełnia wymagania. Jeżeli kontrola weterynaryjna, przeprowadzona na wniosek posiadacza zwierząt wykaże, że w gospodarstwie zapewniono spełnianie wymagań, powiatowy lekarz weterynarii może uchylić decyzję zakazującą utrzymywania w tym gospodarstwie świń.

Przygotowywany jest program wsparcia finansowego dla gospodarstw w przypadku czasowej likwidacji hodowli świń w wyniku wydania decyzji powiatowego lekarza weterynarii. Wypłata środków finansowych będzie realizowana przez Agencję Restrukturyzacji i Modernizacji Rolnictwa (ARiMR). Przewidywana wysokość środków pomocowych wynosi 131,40 PLN/za 1 sztukę świni/rok przez 3 lata za każdy rok nieutrzymywania świń:

1. za każdą świnie, w gospodarstwach utrzymujących do 50 świń,
2. w gospodarstwach utrzymujących powyżej 50 świń, wsparcie będzie wypłacane maksymalnie za 50 sztuk.

Główny Lekarz Weterynarii przypomina!!!!

Afrykański pomór świń (ASF) występuje w Polsce od lutego 2014 roku.

To śmiertelna, zakaźna oraz zaraźliwa choroba świń oraz dzików. Nie zagraża życiu i zdrowiu człowieka. Powoduje jednak znaczne straty dla właścicieli świń oraz dla producentów mięsa wieprzowego.

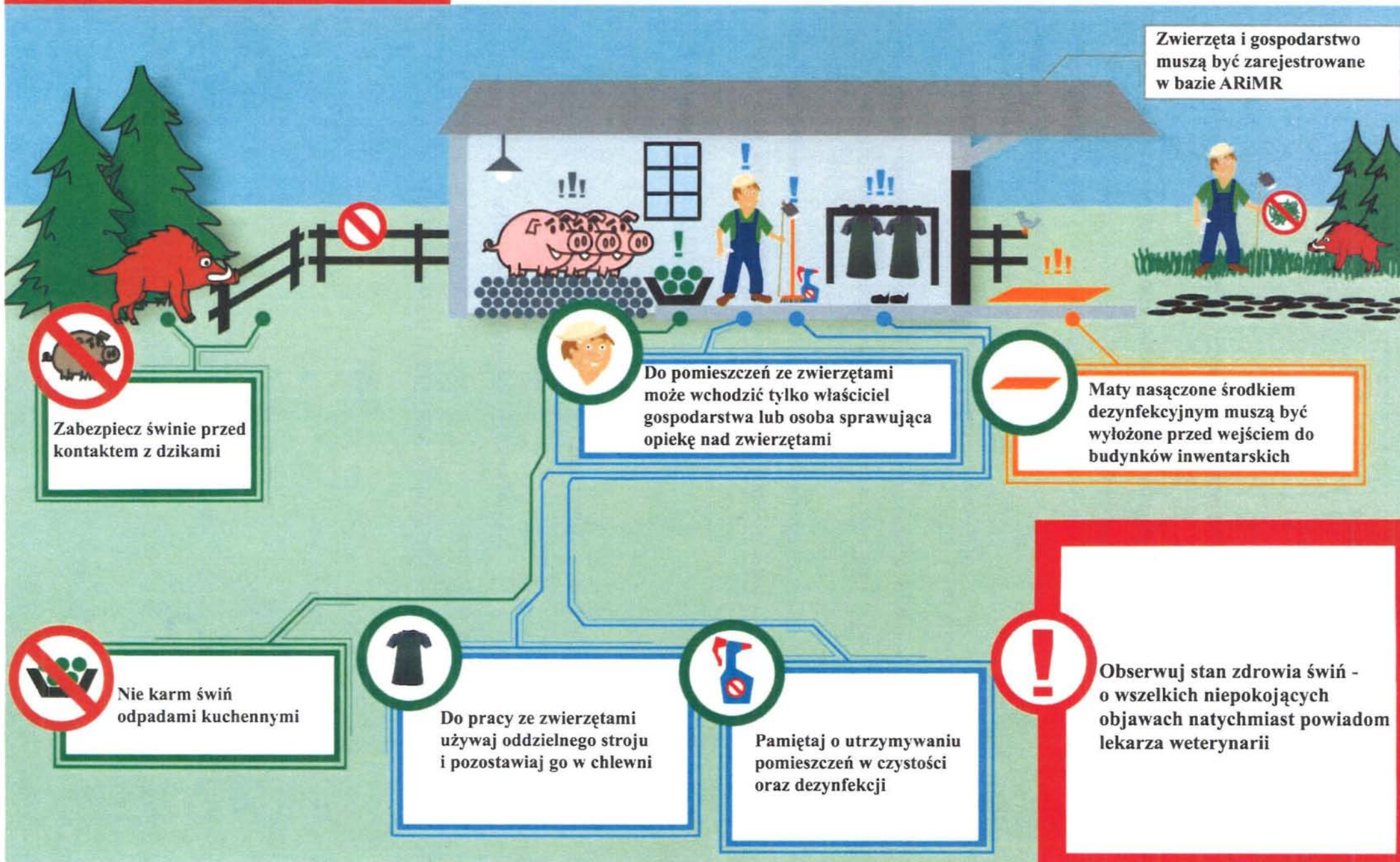
Jak rozpoznać ASF?

U zwierząt występuje gorączka, może osiągać nawet do 42°C, przyśpieszony oddech, osowiałość, możliwa utrata apetytu i pragnienia (niekoniecznie), przekrwienia lub zasinienia mogą wystąpić na uszach, ogonie, kończynach i klatce piersiowej. Zazwyczaj pierwsze w stadzie chorują duże sztuki: lochy, knury, tuczniaki. Padnięcia nawet pojedynczych świń w stadzie mogą być skutkiem rozwijania się zakażenia świń wirusem ASF w gospodarstwie. Nie należy zatem zwlekać ze zgłoszeniem informacji o niepokojących objawach do lekarza weterynarii opiekującego się stadem lub do najbliższej lecznicy dla zwierząt. W przypadku wykrycia ASF w gospodarstwie, w którym przestrzegane są przepisy prawa dotyczące zdrowia zwierząt oraz identyfikacji i rejestracji świń – właścicielowi przysługuje pełne odszkodowanie za zabite zwierzęta, zniszczone produkty i sprzęt w gospodarstwie.

Szczegółowe informacje na stronach: <https://www.wetqiw.gov.pl/ASF> lub u właściwego powiatowego lub wojewódzkiego lekarza weterynarii.

UWAGA ! ASF

ZASADY KTÓRYCH NALEŻY PRZESTRZEGAĆ W CELU OCHRONY GOSPODARSTWA PRZED WIRUSEM AFRYKAŃSKIEGO POMORU ŚWIŃ (ASF)



**Szanowni Państwo,
Hodowcy zwierząt gospodarskich**

Antybiotyki są produktami leczniczymi weterynaryjnymi, które mogą być stosowane tylko z przepisu i pod nadzorem lekarza weterynarii.

Lekarz weterynarii, leczący chore zwierzęta, zobowiązany jest każdorazowo do pozostawienia w gospodarstwie dokumentacji leczenia zwierząt.

Hodowca potwierdza własnoręcznym podpisem zobowiązanie przestrzegania zakazu sprzedaży mleka, jaj i mięsa w czasie karencji, od ostatniego dnia podania antybiotyku zwierzętom przez lekarza weterynarii.

Stosowanie nielegalnie zakupionych antybiotyków może stanowić zagrożenie dla zdrowia i życia zwierząt oraz ludzi spożywających produkty pozyskiwane od tych zwierząt.

Należy również pamiętać, że każde zastosowanie antybiotyków może prowadzić do narastania oporności bakterii. Ryzyko wzrasta jeżeli antybiotyki stosowane są w niewłaściwy sposób, na przykład w dawkach poniżej stężeń terapeutycznych, przez nieodpowiedni okres czy bez nadzoru lekarza weterynarii.

W ramach walki z rosnącą antybiotykoopornością, Główny Lekarz Weterynarii nadal będzie realizował program monitoringowy polegający na badaniu wody przeznaczonej do pojenia zwierząt, pasz oraz produktów spożywczych pochodzenia zwierzęcego pod kątem obecności antybiotyków.

W przypadku potwierdzenia, że w gospodarstwie stosowane są lub były stosowane antybiotyki niewiadomego pochodzenia, lub właściciel zwierząt nie posiada dokumentacji leczenia, zwierzęta nie będą mogły zostać przeznaczone do spożycia przez ludzi.

Osoby stosujące antybiotyki w sposób nielegalny lub bez nadzoru lekarza weterynarii, muszą liczyć się z poważnymi konsekwencjami prawnymi i stratami finansowymi.

**Główny Lekarz Weterynarii
Paweł Niemczuk**

